

ABSTRACT

Regler for arbejdende tandlæger

Formålet med denne artikel er at gennemgå de love, som tandlæger i deres arbejdsliv støder på fra begyndelsen til slutningen som tandlæge. Derfor vil regler om følgende blive gennemgået: tandlægers autorisation, begrænsninger af tandlægers virke, ret til selvstændigt virke, etablering af tandlægeklinik, de etiske regler, journaler, Tandlægeoverenskomsten, virksomhedsansvarlig tandlæge, brug af medhjælp, markedsføring af sundhedsydelse og afslutningsvist fraskrivelse af autorisation samt bortfald af ret til selvstændigt virke.

Administrativ odontologi 2: Livet som tandlæge i voksentandplejen

Agnete Klæsøe Lund Andersen, juridisk konsulent, cand.jur., juridisk afdeling, Tandlægeforeningen, København

Denne artikel er anden del af en juridisk gennemgang af relevant lovgivning for tandlæger. Artiklen kan læses alene eller læses i sammenhæng med de tre andre artikler af den juridiske gennemgang, samlet kaldet "Administrativ Odontologi" i temaet samfundsodontologi 2015.

Når en tandlægestuderende bliver færdig med tandlægeskolen og starter sit liv som tandlæge, vil en helt ny verden af rettigheder, som skal huskes, og pligter, der skal iagttages, åbne sig for den nyudklækkede tandlæge. Denne artikel vil derfor beskæftige sig med de love, som tandlægen i sit arbejdsliv støder på fra begyndelse til afslutning som tandlæge. Det bemærkes, at artiklen som udgangspunkt ikke omhandler tandlægens tandlægefaglige behandlinger.

AUTORISATION

Autorisationsrådet er belyst i autorisationsloven (1).

Efter bestået dansk tandlægeeksamen (eller en udenlandsk sidestillet eksamen) vil personen få meddelt autorisation som tandlæge af Sundhedsstyrelsen. Titlen som autoriseret tandlæge ikke alene forpligter, men giver tillige visse rettigheder. Først og fremmest er det en beskyttet titel, så alle og enhver kan ikke kalde sig tandlæge. Dernæst har kun tandlæger ret til at udøve tandlægevirksomhed. Dog kan visse dele af tandlægevirksomheden videredelegeres til medhjælp. Læs mere herom senere i artiklen.

Tandlægevirksomhed omfatter forebyggelse af instrumentel og medikamentel art, diagnostik og behandling af anomalier, læsion og sygdomme i tænder, mund og kæber, tillige med anlæggelse af lokalbedøvelse. Derudover har en autoriseret tandlæge ret til at ordinere afhængighedsskabende lægemidler til brug for behandling af sygdomme i tænder, mund og kæber.

EMNEORD

Legislation;
professional practice;
dental clinic,
organization and
administration;
ethics, professional;
marketing of health
services

Det vigtigste, en autoriseret tandlæge skal huske, er, at tandlægen under udøvelsen af tandlægevirksomhed er forpligtet til at udvise omhu og samvittighedsfuldhed.

Faktaboks 1

Find autorisationsID

Alle autoriserede sundhedspersoner har i dag et autorisationsID. ID'et er en alment tilgængelig identifikation på linje med navn og stillingsbetegnelse. AutorisationsID'et blev indført i 2005 for at skabe en måde, hvorpå identiteten af en autoriseret sundhedsperson kunne fastslås uden brug af sundhedspersonens CPR-nummer.

AutorisationsID bruges fx ved udskrivning af recepter til patienter.

Tandlæger kan finde deres autorisationsID på Sundhedsstyrelsens hjemmeside under "autorisationsregistret" (www.sundhedsstyrelsen.dk/da/ds/opslagautreg)

BEGRÆNSNING AF TANDLÆGERS VIRKE

En tandlæge må ikke foretage disse tre følgende behandlinger (2):

- Behandling af maligne lidelser med manifestation i tænder, mund og kæber
- Udøvelse af oral histopatologisk diagnostisk virksomhed og
- Iværksættelse af generel anæstesi.

Alene tandlæger, der har opnået Sundhedsstyrelsens tilladelse hertil, kan udøve oral histopatologisk diagnostisk virksomhed. Ellers er dette forbeholdt læger.

Overtrædelse af begrænsningerne straffes med bøde.

Tandlæger kan i stedet henvise til histopatologisk undersøgelse i overensstemmelse med Tandlægeoverenskomstens § 13 og bilag 4.

RET TIL SELVSTÆNDIGT VIRKE

For at opnå tilladelse til selvstændigt virke som tandlæge, dvs. for at kunne blive klinikejer af tandlægeklinik, skal tandlægen have gennemført en praktisk oplæring på et år hos en tandlæge med tilladelse til selvstændigt virke. Formålet hermed er, at tandlægen under opsyn og vejledning af en erfaren tandlæge skal opnå rutine og klinisk erfaring, så tandlægen er egnet til at arbejde selvstændigt som tandlæge.

Den praktiske oplæring skal foregå hos en privatpraktiserende tandlæge eller på en offentlig tandlægeklinik i mindst 12 måneder svarende til 1.440 arbejdstimer. I perioden skal tandlægen beskæftige sig med både børne- og ungetandpleje tillige med voksantandpleje, hvoraf minimum tre måneder svarende til 360 arbejdstimer skal foregå i hvert regi.

Tilladelsen meddeles af Sundhedsstyrelsen, når tandlægen har indsendt dokumentation herfor.

Etablering af tandlægevirksomhed

Reglerne om etablering af tandlægevirksomhed fremgår af Tandlægeoverenskomsten (3).

Ejerskab

Som udgangspunkt er der fri nedsættelsesret, idet der ikke er

Faktaboks 2

Køb/salg af tandlægeklinik

På Tdlnet (12) kan læses om både køb og om salg af tandlægeklinik. Der vil i den situation være en del praktiske og personlige beslutninger, som tandlægen skal tage stilling til, og det vil derfor være hensigtsmæssigt at læse det hele.

Ved køb af klinik skal det naturligvis først overvejes, om der overhovedet skal købes, hvor der skal købes, og hvilken klinik der skal købes. Økonomien skal overvejes, så det er hensigtsmæssigt at tage bank og revisor med indover. Derudover anbefales tillige at tage en advokat med i forbindelse med købet. En kommende klinikejer skal i øvrigt have et ydernummer, og i den forbindelse er det værd at bemærke, at behandling af ansøgning om ydernummer indsendes til Tandlægeforeningen og tager løbende måned plus følgende måned. Skal klinikken drives i selskabsform, findes i Tandlægeoverenskomstens bilag 3 de særlige krav, der skal tages højde for i selskabets vedtægter.

Tandlægeforeningens Mentorordning er et tilbud til kommende klinikejere, og målsætningen er at hjælpe disse med at forholde sig til konkrete arbejdsmæssige udfordringer.

Ved salg af klinik er der først og fremmest de personlige overvejelser om, hvorvidt det er tiden at stoppe som klinikejer på pågældende tidspunkt.

nogen lovmæssig begrænsning for, hvem der kan eje en tandlægeklinik. Men såfremt der drives tandlægeklinik efter Tandlægeoverenskomsten, gælder særlige regler for ejerskabet, idet klinikken hovedsageligt skal ejes af en tandlæge. Stort set alle privatpraktiserende tandlæger, der ejer en tandlægeklinik, har i praksis tiltrådt Tandlægeoverenskomsten. De nærmere regler vedrørende ejerskab findes i Tandlægeoverenskomstens bilag 3.

Praksisadresser

En klinikejer kan praktisere efter Tandlægeoverenskomsten fra to praksisadresser.

De regionale samarbejdsudvalg for tandlæger kan dog efter ansøgning give tilladelse til, at en tandlæge praktiserer fra flere end to praksisadresser.

Landsamarbejdsudvalget for Tandlæger har anlagt følgende kriterier, som samarbejdsudvalgene skal anvende ved vurdering af en ansøgning om en tredje klinikadresse:

- om der er tale om et yderområde
- hvor mange patienter der er i området
- hvor mange tandlæger der er i området, samt
- om tandlægen kan dokumentere, at etablering af den tredje klinikadresse kan ske med iagttagelse af patientsikkerheden både på denne som de to øvrige klinikadresser.



Klinikejeren skal i øvrigt være opmærksom på, at såfremt der samlet set i virksomheden, dvs. på alle klinikadresser, er mere end én tandlæge, skal der udpeges en virksomhedsansvarlig tandlæge, der forudsættes at have ret til selvstændigt virke, og som har sin faste – om nødvendigt daglige – gang på klinikken mv.

DE ETISKE REGLER

Et medlemskab af Tandlægeforeningen forpligter! Samtlige medlemmer af Tandlægeforeningen skal følge det af Tandlægeforeningen vedtagne etiske regelsæt, ”Etiske regler og kollegiale vedtægter”. Medlemskabet forpligter således, men samtidig er det et kvalitetsstempel, som patienter kan styre deres valg af tandlæge efter. Visse af reglerne stammer fra lovgivningen, mens andre er yderligere pligter.

Over for samfundet har tandlægen som medlem af Tandlægeforeningen således pligt til at kende lovgivningen inklusive tilskudsmuligheder for patienter.

Over for patienterne har tandlægen – udover de lovpligtige regler og regler i henhold til Tandlægeoverenskomsten – pligt til at skaffe behandlingsmuligheder for patienter med akut behandlingsbehov, at behandle eventuelle klager efter lovgivningen og at orientere patientens sædvanlige tandlæge ved udførelse af nødbehandling.

Over for offentligheden, myndigheder, forsikringselskaber m.fl. har tandlægen pligt til ikke at afgive urigtige, vildledende eller mangelfulde oplysninger.

Over for tandlægekolleger har tandlægen pligt til at orientere den pågældende kollega, hvis tandlægen råder en patient til at klage over en behandling, der er udført af vedkommende. Sædvanligvis rådgiver Tandlægeforeningen tandlægen til enten selv at tage kontakt til den pågældende eller at få patienten til at tage kontakt til den pågældende for en eventuel klagesag, således den pågældende tandlæge har mulighed for selv at se patienten og afværge en klagesag eventuelt ved afhjælpning.

Hvis en tandlæge bliver opmærksom på, at en kollegas virke har haft skadelig virkning for patienter eller andre, bør tandlægen ifølge de etiske regler indberette dette til kredsbestyrelsen. Men forinden bør tandlægen have taget kontakt til den pågældende kollega for at fortælle, at tandlægen vil kontakte kredsbestyrelsen.

Som medlem af Tandlægeforeningen har tandlægen endvidere pligt til løbende at vedligeholde og forny sine faglige kompetencer. Som medlem skal tandlægen gennemføre minimum 50 timers dokumenteret efteruddannelse i løbet af to år. Klinikejeres forpligtelse til efteruddannelse følger tillige af Tandlægeoverenskomsten.

Et brud på de etiske regler kan føre til en påtale, et pålæg om en personlig udviklingsplan, en bod på op til 10.000 kr. eller i værste fald en tidsbegrænset eller permanent eksklusion fra Tandlægeforeningen. Tandlægeforeningens Forretningsudvalg kan i øvrigt med Tandlægeforeningens hovedbestyrelses godkendelse vælge at indbringe en sag videre til Sundhedsstyrelsen eller offentliggøre den i Tandlægebladet.

PÅ KLINIKKEN

I tandlægens daglige virke på klinikken er der en del lovregler, der spiller ind, som tandlægen skal følge. Det er eksempelvis regler 1) om journaler, 2) i Tandlægeoverenskomsten, 3) om virksomhedsansvarlig tandlæge og 4) om brug af medhjælp.

Journaler

Tandlæger har pligt til at føre patientjournaler. Som autoriseret sundhedsperson har tandlæger pligt til at sikre, at også behandling udøvet af tandlægens medhjælp journalføres. Enhver autoriseret sundhedsperson er ansvarlig for indholdet af egne optegnelser i patientjournalen. Patientjournaler skal føres, når der som led i tandlægefaglig virksomhed foretages undersøgelse og behandling mv. af patienter. Der skal føres en journal for hver enkelt patient. Patientjournalen skal føres på dansk.

Reglerne i afsnittet om journaler kommer fra journalbekendtgørelsen (4).

Oplysninger i patientjournaler

Patientjournalen skal indeholde de oplysninger, der er nødvendige for en god og sikker patientbehandling. Oplysninger om patientens tilstand, den planlagte og udførte behandling, herunder hvilken information der er givet patienten samt patientens tilkendegivelse hertil (patientens informerede samtykke), er en del af patientjournalen. Oplysninger om patientens rent private forhold og andre fortrolige oplysninger er tillige en del af journalen.

Hvis patienten frabeder sig (evt. blot noget) information om egen tilstand, skal det fremgå i journalen, at patienten ikke har ønsket at få informationen. Det skal også fremgå i journalen, hvis patienten eventuelt tilkendegiver en begrænsning af videregivelse/indhentning af oplysninger i journalen.

Røntgenbilleder, kliniske fotos, henvisninger, modeller mv. er omfattet af patientjournalen.

Oplysningerne skal stå kronologisk og journaliseres så snart som muligt efter patientkontakten. Det skal fremgå, hvem der har indført oplysningerne i patientjournalen og tidspunktet herfor.

Såfremt der bruges forkortelser i journalen, skal disse være forståelige for andre autoriserede sundhedspersoner og disses medhjælp. Brug gerne Tandlægeforeningens liste herfor.

Dårlig eller mangelfuld journalføring bliver i praksis opfattet som udtryk for, at behandlingen ikke har været udført på rette grundlag og dermed ikke lever op til gældende lovgivning.

Journalssystemet

Patientjournaler kan som udgangspunkt føres manuelt eller elektronisk. Det er i den forbindelse værd at bemærke, at tandlæger i henhold til Tandlægeoverenskomsten fra 31. december 2014 skal have et elektronisk journalssystem, der overholder MedCom-standarden (5), medmindre tandlægen har fået tidsbegrænset dispensation herfor.

Elektroniske patientjournaler skal i øvrigt løbende sikkerhedskopieres.

Oplysninger i patientjournalen må ikke slettes eller gøres ulæselige. Såfremt det er nødvendigt at rette eller tilføje i patientjournalen, skal det gøres på en sådan måde, at den oprindelige tekst bevares. Det skal desuden fremgå, hvem der har foretaget rettelser/tilføjelsen, og hvornår dette er sket. I en elektronisk patientjournal skal den oprindelige version af de oplysninger, der er ændret ved at rette eller tilføje, fortsat være tilgængelig.

Opbevaring

Patientjournalen skal opbevares i mindst 10 år efter den seneste optegnelse i journalen – dog skal patientjournaler af betydning for en klage-, tilsyns- eller erstatningssag opbevares, så længe vedkommende sag verserer. Det gælder uanset, om patienten er afgået ved døden, og om praksissen er ophørt, herunder pga. død, konkurs eller overdraget praksis.

Billeddiagnostisk materiale, herunder røntgenbilleder, kan dog efter en sundhedsfaglig vurdering af, hvad der behandlingsmæssigt er behov for, tilintetgøres efter allerede fem år. Beskrivelser af billeddiagnostikken skal dog altid opbevares i mindst 10 år.

Modeller skal opbevares så længe, de har betydning for behandlingen af patienten.

Overdragelse af patientjournal

Når en tandlæge ophører med at praktisere, skal patientjournaler videregives til Sundhedsstyrelsen ved embedslægeinstitutionen i regionen.

Når en tandlæge sælger sit patientkartotek, skal patienten aktivt samtykke til overdragelse enten telefonisk, personligt eller skriftligt. Samtykket skal noteres i journalen.

Når en tandlæge sælger hele klinikken indeholdende patientkartotek, skal patienten orienteres om overdragelsen og gives mulighed for at tilkendegive, at denne ikke ønsker overdragelsen til pågældende tandlæge. I så fald skal tandlægen, der køber klinikken, overdrage journalen til embedslægeinstitutionen.

Hvis en patient ønsker at benytte en anden tandlæge, skal patienten samtykke hertil enten til den tidligere tandlæge eller den nye tandlæge. Samtykket skal journalføres.

Videregivelse og aktindsigt

Ved videregivelse eller aktindsigt skal det journalføres, hvilke oplysninger, hvilke formål og til hvem der er videregivet til henholdsvis er givet aktindsigt til. Videregivelse af helbredsoplysning mv. og aktindsigt vil berøre yderligere i "Administrativ Odontologi 3. Forholdet til patienten".

Overtrædelse

Manglende overholdelse af journalbekendtgørelsen er i et vist omfang belagt med en bødestraf.

PRAKTISK BETYDNING

Tandlæger bruger i deres dagligdag mange love på klinikken. Disse love er beskrevet i denne artikel. For tandlæger vil det sandsynligvis have genkendelighedens glæde at se de love, som de har på ryggraden, nedskrevet på papir.

LIVET SOM
TANDLÆGE



Såfremt der samtidig sker overtrædelse af persondataloven, straffes med bøde eller fængsel indtil fire måneder. I persondataloven findes regler for, hvornår og hvordan personoplysninger kan behandles. Det vigtigste er i den forbindelse at være opmærksom på, at oplysninger ikke kan videregives uden patientens accept, og at uvedkommende ikke må kunne få adgang til patientens journal, idet journaler alene kan tilgås, når der er faglig begrundelse herfor.

Tandlægeoverenskomsten

Tandlægeoverenskomsten er en overenskomst aftalt mellem Tandlægeforeningen og Regionernes Lønnings- og Takstnævne. Tandlægeoverenskomsten har til formål at fastsætte rammer for tilbuddene i voksentandpleje i privat praksis, således der gives alle borgere adgang til tandbehandling.

Tandlægeoverenskomsten er en tiltrædelsesoverenskomst, og i den fremgår de vilkår, som en tiltrædende kliniker skal acceptere for at udføre patientbehandling med regional tilskud til tandbehandling i henhold til overenskomsten. I overenskomsten fremgår således beskrivelser og priser på de ydelser, hvortil der ydes regionstilskud.

Når en tandlæge yder en fri ydelse, dvs. en ydelse, der ikke er prisfastsat i henhold til Tandlægeoverenskomsten, skal tandlægen forinden behandlingen træffe aftale med patienten, herunder også om prisen på den frie ydelse. Tandlægen skal således altid aftale prisen på en fri ydelse med patienten.

Ved en samlet behandling, der beløber sig til over 2.500 kr., skal tandlægen forinden behandlingens påbegyndelse tilbyde patienten et skriftligt uspecificeret prisoverslag. Patientens informerede samtykke hertil skal journaliseres. Ændres behandlingen, og har det væsentlig indflydelse på prisen, skal tandlægen tilbyde et nyt revideret uspecificeret prisoverslag. Tandlægen skal i øvrigt informere patienten herom på et tidspunkt, hvor patienten har en reel mulighed for at fravælge den foreslåede behandling.

I Tandlægeoverenskomsten fremgår endvidere bl.a. klagesystemet, krav om efteruddannelse, Den Danske Kvalitetsmodel

Faktaboks 3

Udviklingen i tandsundheden

Efter Tandlægeoverenskomsten skal tandlæger, for udviklingen i tandsundheden kan følges, registrere følgende information om patienter, der i det aktuelle kalenderår fylder 25, 40 eller 65 år:

- Antal naturlige tænder
- Antal tænder med caries
- Antal tænder med en eller flere fyldte flader (inkl. krone)

(DDKM), økonomiaftalen, tandlægens pligter og patientens pligter. Klinikejerne har ansvaret for, at deres ansatte handler i overensstemmelse med Tandlægeoverenskomsten.

Elektronisk afregning

Tandlægen skal afregne elektronisk efter gældende MedCom standarder med den region, hvor tandlægens klinik er beliggende.

Sundhed.dk

I klinikkens venteværelse skal der i øvrigt være en synlig prisliste på frie ydelser. Klinikens prisliste skal endvidere fremgå på www.sundhed.dk. Prislisten skal være gennemskuelig for patienterne, dvs. ydelserne skal være klart definerede og i et ikke tandlægefagligt sprog, og i øvrigt skal forventelige merydelser, fx bedøvelse og røntgenbilleder, ved ydelsen tydeligt fremgå. Tandlægeoverenskomsten fastsætter, hvilke ydelser der som minimum skal fremgå fra/til-priser på.

Tandlægeløfte?

Tandlæger aflægger ikke et officielt tandlægeløfte, hvorfor der således ikke er nogen lovmæssig pligt til at tage en patient i behandling. Derimod har tandlæger i henhold til Tandlægeoverenskomsten pligt til at sikre akut tandbehandling til smertepatienter, herunder at tage egne patienter inden for klinikkens normale åbningstid. Patienter med akut opstået behov for tandpleje skal behandles inden for en rimelig frist afhængigt af problemets alvor, og hvis hurtig behandling er afgørende for kvaliteten af det endelige resultat. Tandlæger skal i henhold til Tandlægeoverenskomsten tillige bidrage til at etablere tandlægevagtorordninger.

I den forbindelse kan nævnes, at en tandlæge ikke kan afvise egne patienter. Såfremt tilliden mellem tandlægen og patienten er brudt, bør tandlægen oplyse patienten herom, tillige med at patienten bedes søge anden tandlæge.

Klinikkens indretning

Når en tandlæge etablerer kliniklokale i forbindelse med tiltrædelse af Tandlægeoverenskomsten, når en tandlæge flytter klinik, eller når en tandlæge nyindretter kliniklokaler, bør tandlægen under hensyntagen til økonomiske udgifter hertil i

Faktaboks 4

Hold oplysninger på sundhed.dk ajour

Hensigten med sundhed.dk er, at patienter kan foretage en valid søgning på sitet og således på tandlægeområdet kan læse nærmere om de enkelte tandlægepraksisser og om, hvilke priser klinikkerne har for de udvalgte frie ydelser. I forhold til sundhed.dk gælder således en oplysningsforpligtelse for tandlæger. Udover den foromtalt prisliste kan der også findes en såkaldt praksisdeklaration på sundhed.dk. Praksisdeklarationen skal indeholde oplysning om:

- tandlægens navn, køn, alder, klinikadresse og åbningstider
- hvorvidt klinikken kan modtage bevægelseshæmmede patienter
- telefonnummer, evt. hjemmesideadresse, evt. mailadresse, information om evt. elektronisk tidsbestilling og oplysninger om tandlægevagt, herunder evt. tandlægevagtgens telefonnummer
- navn, alder og køn på tandlæger tilknyttet klinikken og evt. andet sundhedsfagligt klinikpersonale (tandplejere, klinikassistenter eller andet), herunder hvilke ydelser klinikpersonalet udfører på den pågældende klinik, samt
- orientering om tandlægens særlige arbejds- og interesseområder.

Tandlægen skal i øvrigt også oplyse samarbejdsudvalget om åbningstider (faste eller ved tidsbestilling) efter kl. 16.00, tillige med om klinikken kan modtage bevægelseshæmmede.

videst muligt omfang etablere hensigtsmæssige forhold for bevægelseshæmmede både med hensyn til adgangen til klinikken og med indretningen af kliniklokalerne. Der findes også særlige krav til hygiejne og arbejdsmiljø, som kan findes på Tdlnet (6).

Tilkaldeordning

Tandlæger er forpligtet til at etablere en tilkaldeordning for alle patienter tilknyttet praksis, således der etableres kontakt mellem patient og praksis, fx ved skriftligt eller telefonisk tilkald, eller ved at der aftales ny tid ved patientens tidligere behandlings afslutning.

Virksomhedsansvarlig tandlæge

Formålet med reglerne om virksomhedsansvarlige tandlæger er at tilgodese patienters sikkerhed og kvaliteten af det sundhedsfaglige arbejde på private klinikker, sygehuse mv. Loven om bl.a. virksomhedsansvarlige tandlæger (7) skal sikre, at der bliver etableret en entydig sundhedsfaglig ledelse, således det overordnede ansvar for patienters sikkerhed og kvaliteten af det sundhedsfaglige arbejde er fastlagt.

Faktaboks 5

Rapportering af utilsigtede hændelser

Tandlæger har pligt til at rapportere egne og andres utilsigtede hændelser, der sker i forbindelse med et behandlingsforløb. Dette skal ske på Dansk Patient Sikkerheds Databases hjemmeside (www.dpsd.dk). Formålet med rapporteringssystemet er at understøtte patientsikkerhed ved at indsamle, analysere og formidle viden om utilsigtede hændelser, der sker indenfor sundhedsvæsenet, tillige med at forebygge, at en tilsvarende hændelse sker igen. Ved utilsigtede hændelser forstås på forhånd kendte og ukendte hændelser og fejl, som ikke skyldtes patientens sygdom, og som enten er skadevoldende eller kunne have været skadevoldende, men som forinden blev afværget eller i øvrigt ikke indtraf på grund af andre omstændigheder. En utilsigtet hændelse omfatter en begivenhed, der forekommer i forbindelse med sundhedsfaglig virksomhed.

Rapporteringen er et ikke-sanktionerende system, dvs. tandlægen kan ikke på baggrund af rapporteringen få sanktioner fra evt. arbejdsgiver, Sundhedsstyrelsen eller domstolene.

En utilsigtet hændelse skal rapporteres hurtigst muligt.

Ejeren af en privat tandklinik skal udpege en virksomhedsansvarlig tandlæge, når der er flere tandlæger på klinikken. Dette gælder tillige, hvis der på klinikken er flere selvstændige tandlæger/klinikejere med hvert sit ydernummer, såfremt der er tale om en fælles organisation, herunder at personale og/eller journalsystem deles.

En virksomhedsansvarlig tandlæge skal have tilladelse til selvstændigt virke som tandlæge tillige med en relevant uddannelse i forhold til virksomhedsområdet for tandklinikken, fx specialtandlæge i kæbekirurgi, hvis det er en kæbekirurgisk tandklinik, og tandlægen må ikke være underlagt en tilsynsanktion fra Sundhedsstyrelsen.

En virksomhedsansvarlig tandlæge skal arbejdsmæssigt have en sådan tilknytning til tandklinikken – dvs. fast og om nødvendigt daglig gang på klinikken – at denne kan påse, at den sundhedsfaglige virksomhed bliver udført i overensstemmelse med god faglig praksis og de pligter, lovgivningen fastsætter for sundhedsfaglig virksomhed, herunder for tandlægers og andet sundhedspersonales virksomhed.

Det er vigtigt at bemærke, at den virksomhedsansvarlige tandlæges forpligtelser ikke berører andre sundhedspersoners selvstændige ansvar efter lovgivningen.

En virksomhedsansvarlig tandlæge skal holde sig ajour om relevant sundhedslovgivning, herunder fx ved at følge med i Sundhedsstyrelsens nyhedsbreve og ved at læse Tandlægebladet.

Faktaboks 6

Anmeldelse af alvorlige hændelser med medicinsk udstyr

Tandlæger har pligt til at anmelde alvorlige hændelser med medicinsk udstyr.

En alvorlig hændelse kan være, når tandimplantater knækker i kæben, tandcement hærder for hurtigt, eller fx at et ryglæn på en tandlægestol knækker. Det kan derudover bl.a. være problemer med kanyler, sprøjter, tandlægeinstrumenter (små dele knækker af, så patienten kan sluge dem) og røntgenudstyr.

Anmeldelsen skal give sikkerhed for både patienter og tandlæger, idet fejl og mangler ved udstyret kan have alvorlige konsekvenser for begge parter. Sundhedsstyrelsen oplyser, at styrelsens fokus alene er på patientsikkerheden ved brug af det medicinske udstyr og ikke på tandlægen, hvorfor tandlægen ikke skal frygte for en klagesag.

Når Sundhedsstyrelsen får en indberetning, kontakter Sundhedsstyrelsen fabrikanten og beder denne om at undersøge årsagen til hændelsen. Styrelsen sikrer, at de nødvendige ændringer bliver foretaget, fx ændring ved udstyrets konstruktion, produktionsmetode eller brugsanvisning, og Sundhedsstyrelsen kan tillige sørge for, at produktet bliver taget ud af markedet.

Tandlægen skal anmelde en alvorlig hændelse, når:

- hændelsen medførte eller kunne have medført varige skader eller mén,
- hændelsen medførte livstruende sygdom eller dødsfald, eller
- medicinsk eller kirurgisk behandling var nødvendig for at afværge livstruende sygdom eller dødsfald.

Tandlægen anmelder en hændelse på www.medicinskudstyr.dk.

En virksomhedsansvarlig tandlæge har ansvaret for udfærdigelse af instrukser på klinikken, fx vedrørende identifikation af patienter. En virksomhedsansvarlig tandlæge skal påse, at der sker korrekt journalføring og korrekt brug af medhjælp.

En virksomhedsansvarlig tandlæge skal desuden bistå tilsynsmyndigheder.

Såfremt en virksomhedsansvarlig tandlæge vil fraskrive sig hvervet som virksomhedsansvarlig tandlæge, skal tandlægen underrette Sundhedsstyrelsen skriftligt om årsagen hertil inden for en uge efter tandlægens fratræden.

Brug af medhjælp

Regulering af brug af medhjælp findes i bekendtgørelse herom (8) og Tandlægeoverenskomsten (3).

Som autoriserede sundhedspersoner har tandlæger ret til at delegerede de fleste former for arbejde forbeholdt sundhedsfag-



lig virksomhed til en medhjælp. Dog kan tandlæger ikke delegere udfærdigelse af recepter og som udgangspunkt heller ikke kosmetisk behandling til en medhjælp. En medhjælp kan fx være en klinikassistent, men det kan også være en tandplejer, der udfører tandpleje uden for dennes autorisationsområde. Tandlæger kan således sørge for en mere effektiv arbejdsvaretagelse, hvilket i øvrigt er væsentligt af hensyn til effektiviteten i sundhedsvæsenet.

Tandlægen – den uddelegerende autoriserede sundhedsperson – skal for at leve op til kravet i autorisationsloven om at udvise omhu og samvittighedsfuldhed sikre sig, at den udvalgte medhjælp er fagligt kvalificeret til opgaven, og at tandlægen har givet medhjælpen entydig instruktion i at udføre opgaven, samt tillige at sikre sig, at medhjælpen har forstået instruktionen. Det er vigtigt at huske, at tandlægen i fornødent omfang skal føre tilsyn med medhjælpens udførelse af opgaven.

Der gælder dog en særlig fortolkning på Tandlægeoverenskomstens område, idet en medhjælp ikke må udføre invasiv behandling, dvs. bore, skære og/eller rense tænder under tandkødsgrænsen, foretage tandudtrækning mv. På øvrige områder kan tandlæger uddelegere tandbehandling eller dele heraf til medhjælp under supervision og kontrol.

Det er i øvrigt vigtigt at informere patienten om en delegation, således patienten forud herfor kan samtykke til den pågældende behandling.

Klinikejere har i henhold til Tandlægeoverenskomsten pligt til at oplyse på praksisdeklarationen, hvilke opgaver det ansatte sundhedsfaglige klinikpersonale (tandplejere, klinikassistenter) udfører på klinikken.

En tandplejer virker som medhjælp for tandlægen, såfremt denne udfører tandpleje, der falder udenfor dennes autorisationsområde. Ifølge autorisationsloven omfatter tandplejers virksomhed patientundersøgelse, fjernelse af hårde belægnings, rodudglatning, pudsnings og polering af tandrestaureringer, herunder fjernelse af fyldningsoverskud, anlæggelse af infiltrationsanæstesi, instrumentel fjernelse af bløde tandbelægnings, afpudsnings af tænder samt indsætning og aftagning af tandreguleringsapparater – og hvis tandbehandlingen således er uden for dette område, virker tandplejeren som medhjælp for tandlægen.

Medhjælpen er ansvarlig for at udføre opgaven efter instruktionen. Medhjælpen er ansvarlig for at frasige sig en opgave, denne ikke ser sig i stand til at udføre forsvarligt. Når medhjælpen følger den givne instruktion, vil ansvaret påhvile den uddelegerende autoriserede sundhedsperson. Såfremt medhjælpen ikke følger den givne instruktion, vil medhjælpen selv have ansvaret for opgavens udførelse.

Manglende omhu og samvittighedsfuldhed ved benyttelsen af medhjælp kan give anledning til kritik i klagesystemet. Grovere eller gentagen forsømmelse eller skødesløshed ved benyttelsen af medhjælp kan straffes med bøde eller fængsel indtil fire måneder. Samme gælder for tandplejere som medhjælp, da de er autoriserede sundhedspersoner. For anden medhjælp uden auto-

risation kan Sundhedsvæsenets Disciplinærnævn give kritik, hvis den pågældende ikke har handlet fagligt korrekt.

Markedsføring af sundhedsydelser

Området for markedsføring af sundhedsydelser er belyst i markedsføringsloven om sundhedsydelser (9) tillige med tilhørende vejledning (10) og bekendtgørelse (11).

Tandlæger må gerne reklamere for sundhedsydelser, men ved markedsføring skal tandlæger overholde kravet om god markedsføringsetik. Sundhedsydelser må ikke markedsføres lige så pågående og forbrugsstimulerende som almindelige forbrugsvarer eller tjenesteydelser, og markedsføringen skal være baseret på faglige og relevante oplysninger om sundhedsydelser. Formålet hermed er at beskytte patienter, der pga. sygdom kan være modtagelige eller lettere påvirkelige, således en efterspørgsel efter ydelser, der går videre end fagligt begrundet, undgås. Som eksempler herpå kan være ”her og nu”-tilbud på nettet med store besparelser med sparsomme oplysninger om selve sundhedsydelsen eller tilbud om gaver eller udlodning af præmier i forbindelse med markedsføring af sundhedsydelser.

Der må ikke benyttes film eller andre former for levende billeder ved markedsføring af sundhedsydelser på internettet bortset fra på tandlægens egen hjemmeside. Igen er der tale om et beskyttelseshensyn, idet levende billeder betragtes som et meget stærkt medie.

Særligt om før- og efterbilleder er det vigtigt at være opmærksom på, at brugen kan være egnet til at vildlede, såfremt det forventelige resultat ikke bliver korrekt skildret. Selvom denne markedsføring foregår på tandlægens egen hjemmeside, kan den således alligevel være i strid med regler om markedsføring af sundhedsydelser.

Ved markedsføring kan bruges (ikke levende) billeder, tegninger, logoer og lignende under forudsætning af, at billederne mv. er saglige og ikke er urigtige, vildledende, mangelfulde eller utilbørlige.

Markedsføring af sundhedsydelser skal generelt udformes og præsenteres på en sådan måde, at det tydeligt fremgår, at der er tale om markedsføring af en sundhedsydelse. Enhver form for skjult markedsføring er således forbudt.

Sammenblanding af redaktionelt stof/artikler og markedsføring af sundhedsydelser er ikke tilladt.

Med hensyn til markedsføring overfor børn er det vigtigt at holde sig for øje, at børn og unge under 18 år pga. manglende erfaring og godtroenhed anses som værende særligt påvirkelige. Dette må på ingen måde udnyttes. Der bør derfor udvises forsigtighed med at afbilde børn og unge under 18 år, da det typisk vil vække børnenes/de unges opmærksomhed og give dem indtrykket af, at sundhedsydelsen er særligt egnet til dem.

Sundhedsstyrelsen fører tilsyn med tandlægers markedsføring af sundhedsydelser. Sundhedsstyrelsen kan påbyde, at markedsføring i strid med reglerne bringes til ophør eller berigtiges. Sundhedsstyrelsen kan desuden påbyde, at den ansvarlige for ulovlig markedsføring offentliggør en afgørelse om

påbud eller en berigtigelse af markedsføringen. Sundhedsstyrelsen kan i den forbindelse bestemme offentliggørelsens form og indhold, herunder hvor den skal finde sted.

Overtrædelse af markedsføringsreglerne og manglende efterlevelse af påbud straffes med bøde.

AFSLUTNING AF LIVET SOM TANDLÆGE

Fraskrivelse af autorisation

Fraskrivelse af autorisation er nærmere beskrevet i autorisationsloven (1).

En autoriseret tandlæge kan over for Sundhedsstyrelsen fraskrive sig sin autorisation for en fastsat periode eller indtil videre. Tandlægen kan forsøge at generhverve autorisationen efter denne periode.

Sundhedsstyrelsen kan fratage en tandlæges autorisation, såfremt tandlægen skønnes at være til fare for andre mennesker på grund af en fysisk tilstand, der gør tandlægen uegnet til udøvelse af tandlægevirksomhed, eller på grund af sygdom eller misbrug af rusmidler eller lignende, der bevirker, at tandlægen varigt eller med mellemrum befinder sig i en mangelfuld sjælstilstand. I forbindelse med mistanke om ovennævnte kan Sundhedsstyrelsen påbyde at lade tandlægen underkaste sig undersøgelser og medvirke til kontrolforanstaltninger samt at udlevere relevante helbredsoplysninger til belysning af nævnte forhold.

Derudover kan Sundhedsstyrelsen fratage autorisationen, såfremt tandlægen antages at være til fare for andre mennesker på grund af grov forsømmelighed udvist ved udøvelse af tandlægevirksomhed. Sundhedsstyrelsen kan i den forbindelse meddele et faglig påbud om ændring af tandlægens virksomhed ved alvorlig eller gentagen kritisabel faglig tandlægevirksomhed.

Sundhedsstyrelsen har også mulighed for midlertidigt at fratage autorisationen eller indskrænke tandlægens virksomhedsområde, såfremt tandlægens fortsatte virksomhed skønnes at frembyde overhængende fare for patientsikkerheden på et eller flere områder. Tandlægen vil ikke få frataget sit ydernummer på baggrund af virksomhedsindskrænkning.

Tandlægen har i øvrigt pligt til at afgive alle de oplysninger, der er nødvendige til brug for vurderingen af hel eller delvis

fratagelse af autorisationen. Såfremt tandlægen ikke efterlever dette, kan Sundhedsstyrelsen midlertidigt fratage autorisationen eller foretage virksomhedsindskrænkning.

For at få hele eller dele af autorisationen tilbage skal Sundhedsstyrelsen ansøges herom. Sundhedsstyrelsen giver tilladelse til at generhverve autorisationen eller til at få ophævet virksomhedsindskrænkningen, når de omstændigheder, der begrundede fratagelsen eller indskrænkningen, ikke længere er til stede.

Sundhedsstyrelsen offentliggør afgørelser om faglige påbud om midlertidig eller endelig fratagelse af autorisation, virksomhedsindskrænkning og fratagelse eller indskrænkning af retten til at ordinere afhængighedsskabende lægemidler tillige med beslutninger om fraskrivelse af autorisation og frivillig virksomhedsindskrænkning.

Overtrædelse af ovennævnte afgørelser eller beslutninger straffes med bøde eller fængsel indtil tre måneder, dog bøde eller fængsel indtil fire måneder for så vidt angår mistet ret til at ordinere afhængighedsskabende lægemidler.

Bortfald af ret til selvstændigt virke

Retten til at udøve selvstændig faglig virksomhed bortfalder, når tandlægen fylder 75 år, dvs. tandlægen kan ikke længere være klinikejer (1). Tandlæger kan således godt arbejde som assisterende tandlæge efter det fyldte 75. år, men ikke som klinikejer. Retten til fortsat at anvende professionsbetegnelsen bortfalder således ikke ved det fyldte 75. år. Ej heller bortfalder en titel som specialtandlæge ved det fyldte 75. år.

Sundhedsstyrelsen kan efter ansøgning give tilladelse til fortsættelse af selvstændig faglig virksomhed efter det fyldte 75. år. Sundhedsstyrelsen forventer i den situation, at tandlægen udover tilfredsstillende helbreds erklæring til Sundhedsstyrelsen indsender otte patientjournaler som dokumentation for, at journalbekendtgørelsens krav til en korrekt og dækkende journalføring opfyldes.

Såfremt tandlæger efter det fyldte 75. år uden Sundhedsstyrelsens tilladelse fortsat udøver selvstændig tandlægevirksomhed, straffes de med bøde.

ABSTRACT (ENGLISH)

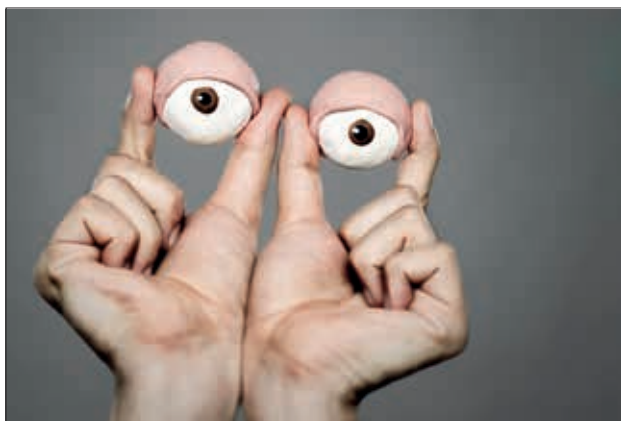
Administrative odontology 2: Legal rules of the work of a dentist

The purpose of this article is to review the laws that dentists encounter in their work from beginning to end as a professional. Therefore the rules of the following will be reviewed: authorizations of dentists, limits of dentists' work, the right to

practice independently, establishment of a dental clinic, ethical rules, medical records, the Dentist Reimbursement Agreement, responsible dentist of the clinic, use of assistants, marketing of health services and last but not least renunciation of authorization and loss of the right to practice independently. ➔

Litteatur

1. MINISTERIET FOR SUNDHED OG FOREBYGGELSE. Lovbekendtgørelse nr. 877 af 04/08/2011 om sundhedspersoners autorisation og om sundhedsfaglig virksomhed med senere ændringer.
2. MINISTERIET FOR SUNDHED OG FOREBYGGELSE. Bekendtgørelse nr. 368 af 20/07/1978 om begrænsning i tandlægers virksomhedsområde.
3. REGIONERNES LØNNINGS- OG TAKSTNÆVN og TANDLÆGEFORENING. Tandlægeoverenskomsten mellem Tandlægeforeningen og Regionernes Lønnings- og Takstnævn 2015-2018 2015.
4. MINISTERIET FOR SUNDHED OG FOREBYGGELSE. Bekendtgørelsen nr. 3 af 02/01/2013 om autoriserede sundhedspersoners patientjournaler (journalføring, opbevaring, videregivelse og overdragelse m.v.).
5. MEDCOM. Det danske Sundhedsdatanet. (Set 2015 september) Tilgængelig fra: URL: <http://www.medcom.dk/wml109823>
6. TANDLÆGEFORENINGEN. (Set 2015 september). Tilgængelig fra: URL: https://tdlnet.dk/arbejdsmiljo_sundhed.aspx
7. MINISTERIET FOR SUNDHED OG FOREBYGGELSE. Lov nr. 219 af 14/04/1999 om virksomhedsansvarlige læger og tandlæger med senere ændringer.
8. MINISTERIET FOR SUNDHED OG FOREBYGGELSE. Bekendtgørelse nr. 1219 af 11/12/2009 om autoriserede sundhedspersoners benyttelse af medhjælp (delegation af forbeholdt sundhedsfaglig virksomhed).
9. MINISTERIET FOR SUNDHED OG FOREBYGGELSE. Lov nr. 326 af 06/05/2003 om markedsføring af sundhedsydelse med senere ændringer.
10. MINISTERIET FOR SUNDHED OG FOREBYGGELSE. Vejledning nr. 9319 af 26/06/2013 om markedsføring af sundhedsydelse.
11. MINISTERIET FOR SUNDHED OG FOREBYGGELSE. Bekendtgørelse nr. 828 af 26/06/2013 om markedsføring af sundhedsydelse.
12. TANDLÆGEFORENINGEN. (Set 2015 september). Tilgængelig fra: URL: https://www.tdlnet.dk/medlemsinformation/Klinikejer/koeb_salg_klinik.aspx



Vi hjälper dig hålla fokus på din yrkesroll

Anmäl dig 24 november, därefter i mån av plats.
Välkommen till vårens kurser!

www.tandlakarforbundet.se



Sveriges Tandläkarförbund